

Návod na použitie čerpadlo "Palermo" 101756

SK

Tento návod sa vzťahuje iba na tento produkt a obsahuje dôležité informácie čo sa týka používania. Prosím uschovajte si návod aj pre budúce použitie.

1. Úvod

Vážený zákazník, ďakujeme vám za zakúpenie tohto produktu. S týmto produktom ste kúpili produkt, ktorý je vyrobený najmodernejšou technológiou. Tento produkt vyhovuje Európskym a medzinárodným štandardom. Pre dodržanie štandardov a bezpečnosti sa riadte výlučne pokynmi uvedenými v tomto návode!

2. Bezpečnostné inštrukcie



- V prípade poškodenia, nedodržaním inštrukcií v tomto návode na použitie, vám automaticky zaniká záruka. Zbavujeme sa zodpovednosti za akékoľvek škody!

- Nenesieme zodpovednosť za škodu na majetku alebo zdraví spôsobenými nesprávnym použitím tohto produktu.

Pre zachovanie štandardov CE nie je povolené svojvoľne rekonštruovať alebo meniť produkt.

3. Účel použitia

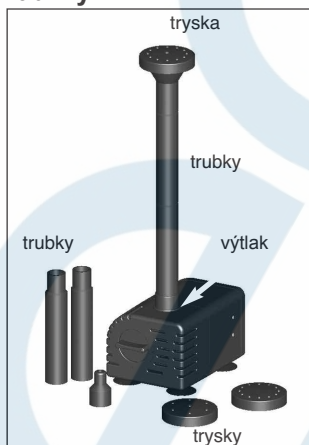
Toto podvodné čerpadlo je navrhnuté na prečerpávanie vody v záhradnom jazierku, fontáne a podobne. Dokáže prečerpávať vodu prostredníctvom hadice alebo dokáže hnať vodu do priložených trubiiek pre vytvorenie fontány.

Ako zdroj energie môže byť použitý solárny modul alebo záložný zdroj s napätím 6 alebo 9 Voltov. Pri použití solárneho modulu, bude čerpadlo pracovať len vo chvíli keď na solárny panel dopadá dostatok slnečného žiarenia.

Čerpacia výška môže byť nastavená na prednej strane čerpadla. Čerpadlo nemá žiaden vypínač zapnutia/vypnutia. Akonáhle sa pripojí čerpadlo k zdroju napájania, čerpadlo sa spustí.

4. Inštalácia a uvedenie do prevádzky

1. Rozmotajte kabeľ od čerpadla 2. Umiestnite čerpadlo do vody (Pozrite si aj bod 5).
3. Pripojte trubky aby vyčnievali nad vodnú hladinu. Najskôr pripojte trubky k výtlaku čerpadla.
4. Môžete si vybrať z 3 rôznych trysiek.
5. Prípadne, čerpadlo môže byť taktiež použité na pumpovanie vody cez hadicu. V tomto prípade len pripojte hadicu na výstup čerpadla.
6. Teraz pripojte napájanie solárneho modulu k vodnému čerpadlu. Použite priložený kábel s prípojkou. (hnedá = kladný pól, modrá = záporný pól). Ak ste si zakúpili toto čerpadlo v sade so solárnym panelom ako kompletný systém, spomínaná prípojka už bude predzapojená k solárnemu panelu.

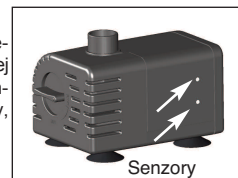


Poznámka: Prípojka má ochranu proti pripojeniu nesprávnu polaritou, teda počas pripájania nepoužívajte hrubú silu. Sklo na solárnom paneli je krehké. Upozornenie! Hrozí riziko úrazu! Prasknutý modul sa už nebude dať opraviť a musí byť ekologicky zlikvidovaný.

7. Ak je sila čerpania príliš vysoká, môžete znížiť prietok vody. Jednoducho otočte regulátor na prednej strane čerpadla v smere hodinových ručičiek. Pri nastávaní prietoku nepoužívajte hrubú silu. Uhol otočenia regulátora je 45°.

5. Ochrana proti chodu na sucho

Čerpadlo je vybavené štandardnou ochranou proti prevádzke bez vody. Dva senzory sa nachádzajú na bočnej strane krytu. Čerpadlo pracuje iba ak sú oba tieto senzory pod vodou. Ak jeden senzor je nad hladinou vody, čerpadlo nebude fungovať.



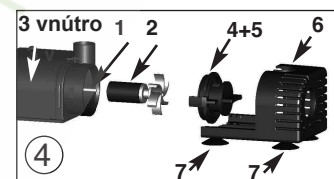
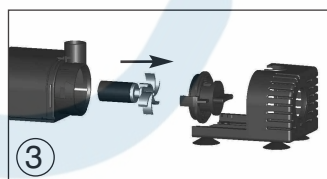
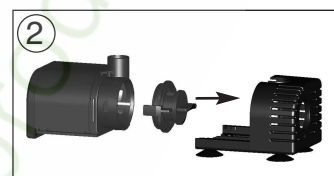
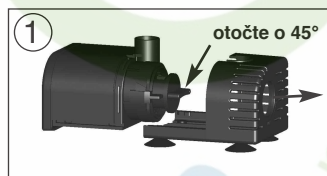
6. Starostlivosť a údržba

Pre optimálny výkon čerpadla, je potrebné ho občas vypláchnuť teplou vodou. Pre vypláchnutie čerpadla postupujte nasledovne:

Poznámka: Nepoužívajte hrubú silu pri demontáži alebo montáži čerpadla. Súčiastky sú krehké a náchylné na poškodenie.

1. Odpojte prípojku čerpadla.
2. Opatrne potiahnite vonkajší kryt smerom od zvyšnej časti čerpadla (Obr 1).
3. Otočte predný kryt čerpadla o 45° v smere hodinových ručičiek (Obr 1) a opatrne potiahnite tento kryt smerom od zvyšnej časti čerpadla. (Obr 2). Dávajte pri tom pozor na plastovú hriadeľku a tesnenie.
4. Opatrne odtiahnite rotačnú časť s lopatkami z čerpadla. (ak je potrebné, použite kliešte). (Obr 3).
5. Teplou vodou očistite opatrne všetky časti čerpadla.
6. Potom nasadte späť hriadeľku s rotačnou časťou. Uistite sa, že hriadeľ je pevne prichytená na mieste.
7. Nasadte späť kryt predný kryt čerpadla na rotačnú časť. Uistite sa, že tesnenie je správne nasadené.
8. Tento predný kryt otočte o 45 stupňov v proti smere hodinových ručičiek.
9. Nasadte vonkajší kryt späť k zvyšnej časti.

Čerpadlo je opäť pripravené na použitie.



7. Problémy s prevádzkou

Čerpadlo nečerpá vodu

- Je čerpadlo kompletne ponorené vo vode? Preštudujte časť 5
- Nie je vymenená polarita napájania? Hnedý kábel = plus, modrý kábel = mínus
- Nie je čerpadlo znečistené? Vyčistite čerpadlo. Čistenie si preštudujte v časti 6

8. Technické data

Prevádzkové napätie:

6 - 9 V DC

Stupeň ochrany:

IP 68

Spotreba energie:

cca 1.5 W pri 6 VDC - cca 3.3 W pri 9 VDC

Výtlak:

Max. 0.7 m pri 6VDC - max. 1 m pri 9 VDC

Čerpacia výška:

Max. 240 l/h pri 6 VDC - max. 330 l/h pri 9 VDC

Prevádzková teplota:

+4 to +40°C

9. Náhradné diely (Obr 4)

- | | |
|---|-----------------|
| 1. Biela keramická hriadeľka: | Položka: 911002 |
| 2. Násadka s vrtulou: | Položka: 911003 |
| 3. Vnútro: | Položka: 911004 |
| 4. Predná krytka | Položka: 911005 |
| 5. Tesnenie na krytku | Položka: 911006 |
| 6. Zašuchovací kryt s nasávacími otvormi: | Položka: 911007 |
| 7. Prísavky (4 kusy) | Položka: 911008 |
| 8. Kompletný set trysiek: | Položka: 911009 |

Manufacturer/Importer

esotec GmbH - Gewerbegebiet Weberschlag 9 - D-92729 Weiherhammer
Tel.-Nr: 09605-92206-0 - Fax.-Nr: 09605-92206-10 - Internet: www.esotec.de

Likvidácia:

Vážený zákazník,
prosíme o spoluprácu pri likvidácii tohto produktu. Ak sa v budúcnosti rozhodnete produkt zlikvidovať, prosím majte na pamäti, že obsahuje dôležité materiály, ktoré sa dajú recyklovať. Z tohto dôvodu ho nevhadzujte do komunálneho domového odpadu ale produkt odneste do zberne elektroodpadu